

Fan-Modul FM4240

Kompaktbetriebsanleitung

Anwendungsbereich

Lüftermodul zur Entlüftung von 4 Power Output Modulen (POM).


Gültigkeitsbereich der Dokumentation


Diese Dokumentation ist gültig für folgende Produkte:

HCS FM4240 Fan-Modul	6BK1942-4AA00-0AA0
----------------------	--------------------

Sicherheitshinweise

Dieses Gerät entspricht den auf dem Typenschild aufgedruckten Zulassungen. Falls Sie über die Zulässigkeit der Aufstellung in der vorgesehenen Umgebung Zweifel haben, wenden Sie sich an unsere Service-Ansprechpartner.

 WARNUNG
<ul style="list-style-type: none"> Das zu dieser Dokumentation zugehörige Produkt/System darf nur von für die jeweilige Aufgabenstellung qualifiziertem Personal gehandhabt werden. Qualifiziertes Personal ist auf Grund seiner Ausbildung und Erfahrung befähigt, im Umgang mit diesen Produkten/Systemen Risiken zu erkennen und mögliche Gefährdungen zu vermeiden. Veränderungen an den Geräten sind nicht zulässig. Bei Nichteinhaltung erlöschen die Zulassungen und die Herstellergarantie. Durch unsachgemäße Reparaturen können erhebliche Sachschäden oder Gefahren für den Benutzer entstehen. Schicken Sie das Gerät im Reparaturfall ein. Die Verwendung des Geräts ist nur im Schaltschrank zulässig.

 WARNUNG
<p>Gefahr durch Stromschlag Lebensgefahr oder schwere Verletzungsgefahr</p> <ul style="list-style-type: none"> Im Schaltschrank kommen Spannungen > 60 V vor. Deshalb sind bei Inbetriebnahme- und Wartungsarbeiten geeignete Sicherheitsvorkehrungen gegen Berühren zu treffen. Stellen Sie vor dem Arbeiten an der Heizungssteuerung bzw. an angeschlossenen Komponenten sicher, dass die Anlage spannungsfrei ist.

Technische Daten

Hilfsstromkreis	
Ausführung der Spannungsversorgung Elektronik	Versorgung über Rack
Wirkleistungsaufnahme maximal	10 W
Mechanische Merkmale	
Gewicht	ca. 1,5 kg
Art der Lüftung	Eigenbelüftung
Schutzart	IP20
Maße (B x H x T)	142 mm x 94 mm x 274 mm
Zulassungen / Standards	
CE	Richtlinie 2004/108/EG, 2006/95/EG, 2011/65/EU
Klimatische Umgebungsbedingungen	
Umgebungstemperatur	
• während Betrieb	0 °C ... 55 °C
• während Lagerung und Transport	-25 °C...+70 °C
Luftdruck	
• während Betrieb	860...1080 hPa
• während Lagerung	860...1080 hPa
Maximale Höhe über NN	2000 m
Relative Luftfeuchte Betrieb und Lagerung	95 % bei 25 °C, linear abnehmend bis 50 % bei 50 °C

Fan-Modul montieren (siehe Bild 1)

Arbeitsschritte	
1	Zwei Befestigungsschrauben am Lüftermodul lösen (nur lockern, nicht heraus-schrauben) ①
2	Anschlusskabel durch die Öffnung am Rahmen führen ②
3	<ul style="list-style-type: none">Fan-Modul auf den Baugruppenträger aufsetzen ③ und hinten soweit anheben, dass die Schraubköpfe durch die beiden Schlüssellocher passen.Fan-Modul nach vorne schieben, bis die zwei Nasen durch die entsprechenden Öffnungen gehen ④Fan-Modul hinten absenken (Schlüsselloch) und die Befestigungsschrauben am Lüftermodul festschrauben ⑤
4	Anschlussstecker des Lüftermoduls auf Stecker an der Rückwand aufstecken ⑥ und Anschlusskabel in Halterung drücken ⑦

Fan-Modul demontieren (siehe Bild 2)

Arbeitsschritte	
1	<ul style="list-style-type: none">Lüfterstecker abziehen (Empfehlung: Ziehen Sie direkt am Kabel, dies vereinfacht das Abziehen des Steckers) ①Lüfterkabel aus der Halterung herausziehen. Die im Bild gezeigten Schritte ②, ③, ④ zeigen, wie Sie das Lüfterkabel werkzeuglos aus der Halterung entfernen können.
2	Zwei Befestigungsschrauben lösen ⑤
3	Lüftermodul hinten anheben und nach hinten schieben ⑥
4	Lüftermodul abheben ⑦ und Kabel aus Gehäuseöffnung herausziehen ⑧

Technical Assistance

Telephone: +49 (0) 911-895-5900 (8⁰⁰ - 17⁰⁰ CET)

E-Mail: technical-assistance@siemens.com

Internet: www.siemens.de/automation/support-request

Weitere Dokumentation

Weiterführende Informationen (z. B. zur Parametrierung, Wartung, Service, usw.) finden Sie im Siemens Industry Online Support

<http://support.automation.siemens.com/WW/view/de/10807371/133300>.

FM4240 Fan Module

Compact Operating Instructions

Application

Fan module for air extraction from 4 Power Output Modules (POM).


Validity of the documentation


This document is valid for the following products:

HCS FM4240 Fan Module	6BK1942-4AA00-0AA0
-----------------------	--------------------

Safety guidelines

This device corresponds to the approvals printed on the type plate. If you have questions about whether it is permissible to install the device in the planned environment, please contact your service representative.

 WARNING
<ul style="list-style-type: none"> The product/system described in this documentation may only be operated by personnel qualified for the specific task in hand. Qualified personnel are those who, based on their training and experience, are capable of identifying risks and avoiding potential hazards when working with these products/systems. Alterations to the devices are not permitted. Failure to observe these guidelines shall constitute a revocation of the approvals and manufacturer's warranty. Incorrectly performed repairs may result in substantial damage to equipment or endanger the user. Return the device to Siemens for repair. The device may only be used in the control cabinet.

 WARNING
<p>Electric shock hazard May cause death or serious injury</p> <ul style="list-style-type: none"> Voltages of more than 60 V can occur in the control cabinet. Suitable safety precautions preventing contact must therefore be taken before and during commissioning and maintenance work. Before working on the heating control system or the connected components, ensure the system is disconnected.

Technical specifications

Auxiliary circuit	
Type of electronics power supply	Power supply via rack supply
Active power drawn, maximum	10 W
Mechanical features	
Weight	Approx. 1.5 kg
Type of ventilation	Self-ventilation
Degree of protection	IP20
Dimensions (W x H x D)	142 mm x 94 mm x 274 mm
Approvals / standards	
CE	Directives 2004/108/EC, 2006/95/EC, 2011/65/EU
Climatic environmental conditions	
Ambient temperature	
• during operation	0 °C to 55 °C
• during storage and transportation	-25 °C to +70 °C
Air pressure	
• during operation	860 to 1080 hPa
• during storage	860 to 1080 hPa
Maximum height above sea level	2000 m
Relative air humidity during operation and storage	95 % at 25 °C, decreasing linearly to 50 % at 50 °C

Installing the fan module (see Fig. 1)

Steps	
1	Loosen the two fastening screws on the fan module (but do not remove them) ①
2	Pull the connecting cable through the opening in the rack ②
3	<ul style="list-style-type: none">Place the fan module on the rack ③ and lift it at the rear until the screw heads fit through the two keyholes.Push the fan module forward until the two tabs pass through the corresponding openings ④Lower the fan module at the rear (keyhole) and tighten the fastening screws on the fan module ⑤
4	Plug the connector of the fan module into the connector on the rear wall ⑥ and press the connecting cable into the holder ⑦

Removing the fan module (see Fig. 2)

Steps	
1	<ul style="list-style-type: none">Pull off the fan connector (pulling directly at the cable makes it easier to pull off the connector) ①Pull the fan cable out of the holder. Steps ②, ③, ④ shown in the figure illustrate how you can remove the fan cable from the holder without using tools.
2	Release the two fastening screws ⑤
3	Lift the fan module at the rear and push it backward ⑥
4	Lift the fan module ⑦ and pull the cable out through the opening in the housing ⑧

Technical Assistance

Telephone: +49 (0) 911-895-5900 (8⁰⁰ - 17⁰⁰ CET)
Email: technical-assistance@siemens.com
Internet: www.siemens.com/automation/support-request

Additional documentation

You will find further information (e.g. on parameterization, service, etc.) in Siemens Industry Online Support (<http://support.automation.siemens.com/WW/view/en/10807371/133300>).

Module ventilateur FM4240

Notice de service

Domaine d'application

Module ventilateur pour la ventilation de 4 modules Power Output (POM).


Limite de validité de la documentation


La présente documentation est valable pour les produits suivants :

Module ventilateur HCS FM4240	6BK1942-4AA00-0AA0
-------------------------------	--------------------

Consignes de sécurité

Cet appareil est conforme aux homologations imprimées sur la plaque signalétique. Si vous avez des doutes concernant son installation dans l'environnement envisagé, veuillez vous adresser à votre interlocuteur du service client.

 ATTENTION
<ul style="list-style-type: none"> Le produit/système auquel se rapporte la présente documentation ne doit être mis en œuvre que par du personnel qualifié pour la tâche requise. Les personnes qualifiées sont, en raison de leur formation et de leur expérience, en mesure de reconnaître les risques liés au maniement de ce produit / système et de les éviter. Il est interdit d'apporter des modifications aux appareils. Le non-respect de cette interdiction entraîne la suppression des homologations et de la garantie du constructeur. Des réparations non conformes aux règles de l'art risquent d'entraîner des dommages matériels ou des risques sévères pour l'utilisateur. Retournez l'appareil lorsqu'une réparation est nécessaire. L'appareil doit être utilisé uniquement en armoire.

 ATTENTION
<p>Risque de choc électrique Danger de mort ou risque de blessure grave</p> <ul style="list-style-type: none"> Des tensions > 60 V sont présentes dans l'armoire. Des mesures de protection appropriées contre le contact doivent donc être prises avant les travaux de mise en service et de maintenance. Avant d'effectuer des travaux sur la commande de chauffage ou sur des constituants raccordés, assurez-vous que l'installation est hors tension.

Caractéristiques techniques

Circuit auxiliaire	
Exécution de l'alimentation de l'électronique	Alimentation par le rack
Puissance active absorbée max.	10 W
Caractéristiques mécaniques	
Poids	env. 1,5 kg
Mode de ventilation	Autoventilation
Indice de protection	IP20
Dimensions (l x H x P)	142 mm x 94 mm x 274 mm
Homologations / normes	
CE	Directives 2004/108/CE, 2006/95/CE, 2011/65/UE
Conditions ambiantes climatiques	
Température ambiante	
• en service	0 °C ... 55 °C
• à l'entreposage et au transport	-25 °C ... +70 °C
Pression atmosphérique	
• en service	860...1080 hPa
• à l'entreposage	860...1080 hPa
Altitude maximale	2000 m
Humidité relative de l'air et entreposage	95 % à 25 °C, décroissance linéaire jusqu'à 50 % à 50 °C

Monter le module ventilateur (voir Fig. 1)

Étapes à suivre	
1	Desserrer les deux vis de fixation sur le module ventilateur (ne pas les dévisser entièrement) ①
2	Faire passer le câble de raccordement par l'ouverture du bâti ②
3	<ul style="list-style-type: none">• Poser le module ventilateur sur le châssis porte-module ③ et le soulever à l'arrière de manière à ce que les têtes des vis s'insèrent dans les deux trous serrure.• Pousser le module ventilateur vers l'avant jusqu'à ce que les deux ergots s'insèrent dans les ouvertures correspondantes ④• Abaisser le module ventilateur à l'arrière (trou serrure) et serrer les vis de fixation sur le module ventilateur ⑤
4	Brancher le connecteur du module ventilateur sur le connecteur au dos ⑥ et enfoncer le câble de raccordement dans la fixation ⑦

Démonter le module ventilateur (voir Fig. 2)

Étapes à suivre	
1	<ul style="list-style-type: none">• Débrancher le connecteur du ventilateur (recommandation : tirez directement sur le câble pour retirer plus facilement le connecteur) ①• Retirer le câble du ventilateur de sa fixation. Les étapes ②, ③, ④ de la figure montrent comment retirer le câble du ventilateur de sa fixation sans outils.
2	Dévisser les deux vis de fixation ⑤
3	Soulever le module ventilateur à l'arrière et le pousser vers l'arrière ⑥
4	Retirer le module ventilateur ⑦ vers le haut et extraire le câble par l'ouverture du boîtier ⑧

Assistance technique

Téléphone : +49 (0) 911-895-5900 (8^h - 17^h CET)

E-mail : technical-assistance@siemens.com

Internet : www.siemens.com/automation/support-request

Documentation supplémentaire

De plus amples informations (par ex. sur le paramétrage, l'entretien, le S.A.V., etc.) sous Siemens Industry Online Support

<http://support.automation.siemens.com/WW/view/en/10807371/133300>.

Modulo ventilatore FM4240

Istruzioni operative sintetiche

Campo d'impiego

Modulo ventilatore per 4 Power Output Module (POM).


Campo di validità della documentazione


Questa documentazione è valida per i seguenti prodotti:

Modulo ventilatore HCS FM4240	6BK1942-4AA00-0AA0
----------------------------------	--------------------

Avvertenze di sicurezza

Questa apparecchiatura corrisponde alle omologazioni stampate sulla targhetta identificativa. In caso di dubbi sull'affidabilità dell'installazione nell'ambiente previsto, si prega di contattare i nostri partner di riferimento per il service.

 AVVERTENZA
<ul style="list-style-type: none"> Il prodotto/sistema al quale si riferisce la presente documentazione può essere utilizzato solo da personale qualificato per il compito di volta in volta previsto. Il personale qualificato, in virtù della sua formazione ed esperienza, è in grado di riconoscere i rischi legati all'impiego di questi prodotti/sistemi e di evitare possibili pericoli. Non sono consentite modifiche delle apparecchiature. In caso di mancata osservanza decadono le omologazioni e la garanzia del produttore. Riparazioni improprie possono comportare notevoli danni materiali o pericoli per l'utente. Spedire l'apparecchiatura in caso di riparazione. L'utilizzo dell'apparecchiatura è consentito solo nel quadro elettrico.

 AVVERTENZA
<p>Pericolo di scarica elettrica</p> <p>Pericolo di morte o di gravi lesioni fisiche</p> <ul style="list-style-type: none"> Nel quadro elettrico sono presenti tensioni > 60 V. Sono pertanto richieste misure di sicurezza adeguate contro i contatti accidentali nel caso di interventi di manutenzione e di messa in servizio. Prima di qualsiasi intervento manuale sul controllore di riscaldamento o sui componenti ad esso collegati, accertarsi sempre che l'impianto sia scollegato dalla tensione.

Dati tecnici

Circuito ausiliario	
Esecuzione dell'alimentazione di tensione dell'elettronica	Alimentazione tramite rack
Potenza attiva assorbita max.	10 W
Caratteristiche meccaniche	
Peso	circa 1,5 kg
Tipo di ventilazione	Autoventilazione
Grado di protezione	IP20
Dimensioni (L x A x P)	142 mm x 94 mm x 274 mm
Omologazioni / norme	
CE	Direttive 2004/108/CE, 2006/95/CE, 2011/65/UE
Condizioni ambientali climatiche	
Temperatura ambiente	
• in esercizio	0 °C ... 55 °C
• per immagazzinaggio e trasporto	-25 °C ... +70 °C
Pressione atmosferica	
• in esercizio	860 ... 1080 hPa
• per immagazzinaggio	860 ... 1080 hPa
Altitudine massima s.l.m.	2000 m
Umidità relativa in esercizio ed immagazzinaggio	95 % a 25 °C, decrescente linearmente fino al 50 % con 50 °C

Montaggio del modulo ventilatore (vedere la figura 1)

Operazioni	
1	Svitare due viti di fissaggio sul modulo ventilatore (allentarle solamente, senza rimuoverle) ①
2	Fare passare il cavo di collegamento nel foro del telaio ②
3	<ul style="list-style-type: none">• Collocare il modulo ventilatore sopra il telaio di montaggio ③ sollevandolo da dietro in modo che le teste delle viti passino attraverso i due fori per la chiave.• Spingere il modulo ventilatore in avanti per infilare i due naselli nei fori corrispondenti ④• Abbassare il modulo ventilatore (sul foro per la chiave) e serrare le viti di fissaggio sul modulo ⑤
4	Inserire il connettore del modulo ventilatore nella presa del lato posteriore ⑥ e premere il cavo di collegamento nel supporto ⑦

Smontaggio del modulo ventilatore (vedere la figura 2)

Operazioni	
1	<ul style="list-style-type: none">• Staccare il connettore del ventilatore (suggerimento: tirando direttamente il cavo per facilitare l'operazione) ①• Estrarre il cavo del ventilatore dal suo supporto. I passi ②, ③, ④ illustrati nella figura mostrano come rimuovere il cavo del ventilatore dal supporto senza impiegare attrezzi.
2	Svitare due viti di fissaggio ⑤
3	Sollevare il modulo ventilatore per la parte posteriore e spingerlo indietro ⑥
4	Sollevare il modulo ventilatore ⑦ e sfilare il cavo dal foro della custodia ⑧

Technical Assistance

Telefono: +49 (0) 911-895-5900 (8° - 17° CET)

E-mail: technical-assistance@siemens.com

Internet: www.siemens.com/automation/support-request

Ulteriore documentazione

Ulteriori informazioni (ad es. sulla parametrizzazione, la manutenzione, l'assistenza tecnica etc.) si trovano in Internet all'indirizzo Siemens Industry Online Support (<http://support.automation.siemens.com/WW/view/en/10807371/133300>).

Módulo de ventilador FM4240

Instrucciones de servicio resumidas

Campo de aplicación

Módulo de ventilador para enfriar 4 Power Output Modules (POM).


Ámbito de validez de la documentación


La presente documentación es válida para los siguientes productos:

Módulo de ventilador HCS FM4240	6BK1942-4AA00-0AA0
------------------------------------	--------------------

Consignas de seguridad

Este aparato cumple las homologaciones impresas en la placa de características. Si cree que el entorno en el que se instalará el equipo no es lo suficientemente seguro, consulte a su persona de contacto de nuestro servicio técnico.

 ADVERTENCIA
<ul style="list-style-type: none"> El producto/sistema objeto de esta documentación solo deberá ser manejado por personal adecuadamente cualificado para la tarea encomendada. El personal cualificado está preparado gracias a su formación y experiencia para detectar los riesgos que conlleva el manejo de este producto/sistema y evitar posibles peligros. No está permitido introducir modificaciones en los equipos. En caso contrario perderán vigencia las homologaciones y la garantía del fabricante. Las reparaciones inadecuadas pueden ocasionar daños materiales o peligro para el usuario. Envíenos el aparato si necesita ser reparado. Solo está permitido usar este equipo si dentro de un armario eléctrico.

 ADVERTENCIA
<p>Peligro de descarga eléctrica Peligro de muerte o lesiones graves.</p> <ul style="list-style-type: none"> En el armario eléctrico están presentes tensiones eléctricas superiores a 60 V. Por esta razón, durante los trabajos de puesta en marcha y mantenimiento deberán tomarse medidas de seguridad adecuadas contra contactos directos. Antes de empezar cualquier trabajo en el control de calefacción o en los componentes conectados, asegúrese de que la instalación no tiene tensión.

Datos técnicos

Circuito auxiliar	
Tipo de alimentación de la electrónica	Alimentación vía rack
Consumo máximo de potencia activa	10 W
Características mecánicas	
Peso	Aprox. 1,5 kg
Tipo de ventilación	Autoventilación
Grado de protección	IP20
Medidas (An x Al x P)	142 mm x 94 mm x 274 mm
Homologaciones/estándares	
CE	Directiva 2004/108/CE, 2006/95/CE, 2011/65/UE
Condiciones climáticas del entorno	
Temperatura ambiente	
• Durante el servicio	0 °C ... 55 °C
• Durante el almacenamiento y el transporte	-25 °C ... +70 °C
Presión atmosférica	
• Durante el servicio	860...1080 hPa
• Durante el almacenamiento	860...1080 hPa
Máx. altitud sobre el nivel del mar	2000 m
Humedad relativa en servicio y almacenaje:	95 % a 25 °C, decreciente linealmente hasta el 50 % con 50 °C

Montaje del módulo de ventilador (ver figura 1)

Pasos	
1	Soltar dos tornillos de fijación del módulo de ventilador (solo aflojar, no desenroscar) ①
2	Pasar el cable de conexión por el orificio del marco ②
3	<ul style="list-style-type: none">Colocar el módulo de ventilador en el rack ③ y levantarlo por detrás hasta que las cabezas de tornillo pasen por los dos ojos de cerradura.Desplazar el módulo de ventilador hacia delante hasta que los dos salientes se introduzcan en los orificios correspondientes ④Bajar la parte posterior del módulo de ventilador (ojo de cerradura) y atornillar los tornillos de fijación del módulo de ventilador ⑤
4	Enchufar los conectores del módulo de ventilador a los conectores de la pared posterior ⑥ e introducir el cable de conexión en el soporte ⑦

Desmontaje del módulo de ventilador (ver figura 2)

Pasos	
1	<ul style="list-style-type: none">Desenchufar el ventilador (recomendación: tirar directamente del cable para desenchufar el conector más fácilmente) ①Sacar el cable del ventilador del soporte. Los pasos ②, ③, y ④ de la figura muestran cómo extraer el cable del ventilador del soporte sin herramientas.
2	Soltar dos tornillos de fijación ⑤
3	Levantar la parte posterior del módulo de ventilador y empujarlo hacia atrás ⑥
4	Levantar el módulo de ventilador ⑦ y extraer el cable por la abertura de la carcasa ⑧

Asistencia técnica

Teléfono: +49 (0) 911-895-5900 (8° - 17° CET)
E-mail: technical-assistance@siemens.com
Internet: www.siemens.de/automation/support-request

Documentación adicional

Para más información (p. ej. sobre parametrización, mantenimiento, servicio técnico, etc.), consulte Siemens Industry Online Support (<http://support.automation.siemens.com/WW/view/en/10807371/133300>).

Fan-Modul FM4240

Manual do utilizador compacto

Campo de aplicação

Módulo do ventilador para ventilação dos 4 módulos Power Output (POM).


Área de validade da documentação


Esta documentação é válida para os seguintes produtos:

HCS FM4240 Fan-Modul	6BK1942-4AA00-0AA0
----------------------	--------------------

Instruções de segurança

Este aparelho está em conformidade com as autorizações impressas na placa de identificação. Caso tenha dúvidas acerca da fiabilidade da instalação no ambiente previsto para a mesma, é favor dirigir-se aos serviços de assistência.

 AVISO
<ul style="list-style-type: none"> O produto/sistema, ao qual esta documentação se refere, só pode ser manuseado pelo pessoal qualificado para a respectiva definição de tarefas. Graças à sua formação e experiência, o pessoal qualificado é capaz de reconhecer os riscos do manuseamento destes produtos/sistemas e de evitar possíveis perigos. Não são permitidas modificações nos aparelhos. Em caso de incumprimento, são anuladas as autorizações e a garantia do fabricante. As reparações indevidas podem originar danos materiais significativos ou perigos para o utilizador. Em caso de reparação, envie o aparelho. A utilização do aparelho apenas é permitida no quadro de comando.

 AVISO
<p>Perigo de choque eléctrico</p> <p>Perigo de morte ou perigo de ferimentos graves</p> <ul style="list-style-type: none"> No armário de distribuição ocorrem tensões > 60 V. Por isso, deve-se encontrar medidas de segurança adequadas contra o contacto durante os trabalhos de colocação em funcionamento e de manutenção. Antes de iniciar os trabalhos no comando de aquecimento ou nos componentes ligados, certifique-se de que o sistema está sem tensão.

Dados técnicos

Circuito auxiliar	
Versão da alimentação de tensão electrónica	Alimentação por rack
Consumo máximo de potência real	10 W
Características mecânicas	
Peso	Aprox. 1,5 kg
Tipo de ventilação	Auto-ventilação
Tipo de protecção	IP20
Dimensões (L x A x P)	142 mm x 94 mm x 274 mm
Autorizações / padrões	
CE	Directiva 2004/108/CE, 2006/95/CE, 2011/65/UE
Condições ambientais climáticas	
Temperatura ambiente	
• durante o funcionamento	0 °C ... 55 °C
• durante o armazenamento e o transporte	-25 °C...+70 °C
Pressão do ar	
• durante o funcionamento	860...1080 hPa
• durante o armazenamento	860...1080 hPa
Altura máxima acima do nível do mar	2.000 m
Humidade relativa de funcionamento e armazenamento	95 % com 25 °C, diminuindo linearmente até 50 % com 50 °C

Montar Fan-Modul (ver figura 1)

Passos de trabalho	
1	Soltar os dois parafusos de fixação no ventilador (afrouxar apenas, não os retirar) ①
2	Conduzir o cabo de ligação através da abertura na armação ②
3	<ul style="list-style-type: none">Colocar o Fan-Modul no suporte de conjunto ③ e elevar a parte traseira de modo a que as cabeças dos parafusos se encaixem em ambos os orifícios da fechadura.Empurrar o Fan-Modul para a frente até as duas saliências percorrerem as aberturas correspondentes ④Baixar o Fan-Modul na parte traseira (orifício da fechadura) e apertar os parafusos de fixação no módulo do ventilador ⑤
4	Encaixar a ficha de ligação do módulo do ventilador no conector no painel traseiro ⑥ e pressionar o cabo de ligação no suporte ⑦

Desmontar o Fan-Modul (ver figura 2)

Passos de trabalho	
1	<ul style="list-style-type: none">Retirar a ficha do ventilador (recomendação: Puxe directamente no cabo, isto facilita a remoção do conector) ①Retirar o cabo do ventilador do suporte. Os passos mostrados nas figuras ②, ③, ④ indicam como pode retirar o cabo do ventilador do suporte sem ferramentas.
2	Soltar os dois parafusos de fixação ⑤
3	Elevar o módulo do ventilador atrás e empurrar para trás ⑥
4	Levante o módulo do ventilador ⑦ e puxe o cabo para fora da abertura da caixa ⑧

Technical Assistance

Telefone: +49 (0) 911-895-5900 (8^o - 17^o CET)

E-mail: technical-assistance@siemens.com

Internet: www.siemens.de/automation/support-request

Documentação adicional

Informações adicionais (por ex. para parametrização, manutenção, assistência, etc.) encontram-se em Siemens Industry Online Support

(<http://support.automation.siemens.com/WW/view/en/10807371/133300>).

Fan modülü FM4240

Kısa işletme kılavuzu

Uygulama alanı

4 Power Output modülündeki (POM) hava tahliyesi için fan modülü.


Dokümantasyonun geçerlilik alanı


Bu doküman şu ürünler için geçerlidir:

HCS FM4240 fan modülü	6BK1942-4AA00-0AA0
-----------------------	--------------------

Güvenlik bilgileri

Bu cihaz, tip levhasında basılı olan izinlere uygundur. Eğer sistemin öngörülen ortamda kurulması için iznin olup olmadığına dair şüpheleriniz varsa servis yetkililerimize danışınız.

 İKAZ
<ul style="list-style-type: none">Bu dokümantasyonda açıklanan ürün / sistem sadece ilgili görev için gerekli bilgiye sahip kalifiye personel tarafından kullanılabilir ve çalıştırılabilir. Kalifiye personel, aldığı eğitim ve edindiği deneyimden dolayı bu ürünlerle / sistemlerle çalışırken riskleri fark etme ve olası tehlikelerden kaçınma yeteneğine sahiptir.Cihazlarda herhangi bir değişiklik yapmak yasaktır. Aksi durumda izinler ve üretici garantisi geçerliliğini yitirir.Yanlış onarım sayesinde ciddi maddi hasar veya kullanıcı için tehlike oluşabilir. Onarım gereken durumlarda cihazı üreticiye gönderiniz.Cihazın sadece şalt dolabı içinde kullanılmasına izin verilmiştir.

 İKAZ
Elektrik çarpması tehlikesi Ölüm tehlikesi veya ağır yaralanma tehlikesi mevcuttur <ul style="list-style-type: none">Şalt panosunda > 60 V'a kadar gerilimler meydana gelmektedir. Bu nedenle işleme alma veya bakım çalışmaları esnasında temasa karşın uygun güvenlik tedbirleri alınması gerekir.Isıtıcı kontrol sisteminde veya bağlı olan komponentlerinde çalışmalara başlamadan önce makinenin/tesisnin gerilimsiz durumda olduğunu güvence altına alınız.

Teknik veriler

Yardımcı akım devresi	
Elektronik için gerilim beslemesinin düzeni	Rack üzerinden besleme
Maksimum aktif güç girişi	10 W
Mekanik özellikler	
Ağırlık	yakl. 1,5 kg
Havalandırma türü	Kendi kendine havalandırma
Koruma türü	IP20
Ölçüler (G x Y x D)	142 mm x 94 mm x 274 mm
İzinler / Standartlar	
CE	Direktif 2004/108/EG, 2006/95/EG, 2011/65/EU
İklimsel ortam koşulları	
Ortam sıcaklığı	
• İşletim esnasında	0 °C ... 55 °C
• Depolama ve nakliye esnasında	-25 °C ... +70 °C
Hava basıncı	
• İşletim esnasında	860...1080 hPa
• Depolama esnasında	860...1080 hPa
Deniz seviyesi üzerindeki azami yükseklik	2000 m
İşletme ve depolama sırasında rölatif nem oranı	25 °C'de %95, 50 °C'de %50'ye kadar lineer olarak azalır

Fan modülünün montajı (bkz. Şekil 1)

İş adımları	
1	Fan modülündeki iki sabitleme cıvatasını açın (sadece gevşetin, tümüyle çıkartmayın) ①
2	Bağlantı kablosunu çerçeve üzerindeki delikten geçirin ②
3	<ul style="list-style-type: none">Fan modülü yapı grubu taşıyıcısı üzerine yerleştirin ③ ve arkadan, cıvata başları mevcut iki anahtar deliğinden geçecek şekilde kaldırın.Fan modülünü, iki burun çıkıntısı ilgili deliklerden geçene kadar öne doğru itin ④Fan modülü arka tarafını indirin (anahtar deliği) ve fan modülü üzerindeki sabitleme cıvatalarını sıkın ⑤
4	Fan modülünün bağlantı soketini arka duvar üzerindeki sokete takın ⑥ ve bağlantı kablosunu tutma tertibatının içine bastırın ⑦

Fan modülünün sökülmesi (bkz. Şekil 2)

İş adımları	
1	<ul style="list-style-type: none">Fan soketini çekerek çıkartın (Tavsiye: Doğrudan kabloyu tutarak çekin, bu soketin çıkmasını kolaylaştırmaktadır) ①Fan kablosunu tutma tertibatının içinden çekerek çıkartın. Resim içinde gösterilen adımlar (②, ③, ④), takım gerektirmeden fan kablosunu tutma tertibatının içinden nasıl çıkartabileceğinizi göstermektedir.
2	İki sabitleme cıvatasını gevşetin ⑤
3	Fan modülünü arkadan kaldırın ve arkaya doğru itin ⑥
4	Fan modülünü kaldırın ⑦ ve kabloyu kasa deliğinin içinden çekerek çıkartın ⑧

Teknik Yardım

Telefon: +49 (0) 911-895-5900 (8°° - 17°° CET)
E-posta: technical-assistance@siemens.com
İnternet: www.siemens.de/automation/support-request

Diğer Dokümantasyonlar

Daha ayrıntılı bilgi için (örneğin parametrelendirme, bakım, servis vs.) bkz.: Siemens Industry Online Support (<http://support.automation.siemens.com/WW/view/en/10807371/133300>).

Модуль вентилятора FM4240

Компактное руководство по эксплуатации

Область применения

Модуль вентилятора для вентиляции 4 модулей вывода мощности (POM).

Область распространения документации

Настоящая документация распространяется на следующие продукты:

Модуль вентилятора HCS FM4240	6BK1942-4AA00-0AA0
-------------------------------	--------------------

Указания по безопасности

Это устройство отвечает напечатанным на заводской табличке допускам. В случае сомнений в отношении допустимости установки устройства в том или ином окружении следует обратиться в сервисную службу.

<p>! ОПАСНО!</p> <ul style="list-style-type: none"> С изделием/системой по этой документации может работать только квалифицированный персонал. Квалифицированный персонал на основании его образования и опыта может распознавать риски в обращении с этими изделиями/системами и избегать возможных опасностей. Изменения на устройствах недопустимы. При несоблюдении этого требования допустить и гарантия изготовителя теряют свою силу. Ненадлежащий ремонт устройства может привести к значительному повреждению оборудования и созданию опасности для пользователя. Для ремонта устройство следует направлять в ремонтную мастерскую. Использование прибора допускается только в распределительном шкафу.

<p>! ОПАСНО!</p> <p>Опасность вследствие удара током Опасность для жизни или опасность тяжелых травм</p> <ul style="list-style-type: none"> В распределительном шкафу бывают напряжения > 60 В. Поэтому при работах по вводу в эксплуатацию и техническому обслуживанию следует принять соответствующие меры безопасности для предотвращения прикосновений. Перед работами на блоке управления отоплением или на подключенных компонентах убедитесь в том, что установка обесточена.

Технические характеристики

Вспомогательный контур	
Исполнение электропитания электроники	Питание через стойку
Потребление активной мощности максимальное	10 Вт
Механические характеристики	
Вес	около 1,5 кг
Вид вентиляции	собственная вентиляция
Степень защиты	IP20
Габариты (Ш x В x Г)	142 мм x 94 мм x 274 мм
Сертификации / стандарты	
CE	Директива 2004/108/EG, 2006/95/EG, 2011/65/EU
Климатические условия окружающей среды	
Температура окружающей среды	
• во время эксплуатации	0 °C ... 55 °C
• при хранении и транспортировке	-25 °C ... +70 °C
Атмосферное давление	
• во время эксплуатации	860...1080 гПа
• во время хранения	860...1080 гПа
Максимальная высота над уровнем моря	2000 м
Относительная влажность воздуха для эксплуатации и хранения	95 % при 25 °C, линейное уменьшение до 50 % при 50 °C

Монтаж модуля вентилятора (см. рис. 1)

Последовательность операций	
1	Отвинтить два крепежных винта на модуле вентилятора (только ослабить, полностью не вывинчивать) ①
2	Провести соединительный кабель через отверстие в раме ②
3	<ul style="list-style-type: none">Установить модуль вентилятора на раму ③ и сзади приподнять таким образом, чтобы головки винтов проходили через оба отверстия для ключей.Передвинуть модуль вентилятора вперед таким образом, чтобы оба выступа прошли через соответствующие отверстия ④Опустить модуль вентилятора (отверстие для ключа) и привинтить крепежные винты к модулю вентилятора ⑤
4	Насадить соединительный штекер модуля вентилятора на штекер на задней стенке ⑥ и вжать соединительный кабель в крепление ⑦

Демонтаж модуля вентилятора (см. рис. 2)

Последовательность операций	
1	<ul style="list-style-type: none">Вытянуть штекер вентилятора (рекомендация: Тяните прямо за кабель, это упрощает вытягивание штекера) ①Вытянуть кабель вентилятора из крепления. Показанные на рисунке шаги ②, ③, ④ показывают, как кабель вентилятора можно без использования инструментов вытащить из крепления.
2	Отвинтить два крепежных винта ⑤
3	Приподнять модуль вентилятора и подвинуть назад ⑥
4	Приподнять модуль вентилятора ⑦ и вытащить кабель из отверстия корпуса ⑧

Техническая поддержка

Телефон: +49 (0) 911-895-5900 (8⁰⁰ - 17⁰⁰ СЕВ)
Эл. почта: technical-assistance@siemens.com
Интернет: www.siemens.de/automation/support-request

Другая документация

Дополнительную информацию (напр., по параметрированию, техобслуживанию, сервису и т.п.) см. в Siemens Industry Online Support (<http://support.automation.siemens.com/WW/view/en/10807371/133300>).

风扇模块 FM4240

精简版操作说明

应用范围

4 个电源输出模块 (POM) 的风扇模块，用于通风。


文献资料的适用范围


本文件适用于以下产品：

HCS FM4240 风扇模块	6BK1942-4AA00-0AA0
-----------------	--------------------

安全指南

本设备符合铭牌上印制的认证信息。
如果您对规定环境中的安装可靠性有所怀疑，请求助于我们的服务联系人。

 警告
<ul style="list-style-type: none"> • 本文档中描述的产品/系统只能由负责相关任务的专业人员操作。专业人员根据其培训和经验能够识别出操作产品/系统时存在的风险，并避免可能存在的危险。 • 禁止改装设备。若擅自改装，则认证和制造商质保均失效。 • 错误维修可能导致巨大的财产损失或使用户面临危险。需要维修时，请寄出设备。 • 只能在开关柜中使用该设备。

 警告
<p>电击危险 生命危险或重伤危险</p> <ul style="list-style-type: none"> • 开关柜中的电压 > 60 V。因此在进行调试和维护工作时应采取适当的安全预防措施，以防止意外接触。 • 在对采暖控制器或连接的组件进行作业之前，确保设备处于无压状态。

技术数据

辅助电路	
电子元件电源电压的规格	通过机架供电
最大有效功率消耗	10 W
机械特性	
重量	大约 1.5 kg
通风方式	自通风
防护等级	IP20
尺寸 (宽 x 高 x 深)	142 mm x 94 mm x 274 mm
认证 / 标准	
CE	指令 2004/108/EG、2006/95/EG、2011/65/EU
气候环境条件	
环境温度	
• 运行期间	0 °C...55 °C
• 存储和运输期间	-25 °C...+70 °C
大气压力	
• 运行期间	860...1080 hPa
• 存储期间	860...1080 hPa
最大海拔高度	2000 m
运行和存放的相对空气湿度	25 °C 时 95%，50 °C 时直线下降至 50%

安装风扇模块 (参见图 1)

工作步骤	
1	松开风扇模块上的两颗固定螺栓 (仅松开, 勿旋出) ①
2	通过框架上的开口引入连接电缆 ②
3	<ul style="list-style-type: none">将风扇模块放置在组件载体上 ③, 将其后部抬起, 直至螺栓头顺利穿过两个锁眼。向前推动风扇模块, 直至两个凸缘穿过相应开口 ④放下风扇模块后部 (锁眼) 拧紧风扇模块上的固定螺栓 ⑤
4	将风扇模块的接线插头插在背板的插座中 ⑥, 将连接电缆压入支架中 ⑦

拆卸风扇模块 (参见图 2)

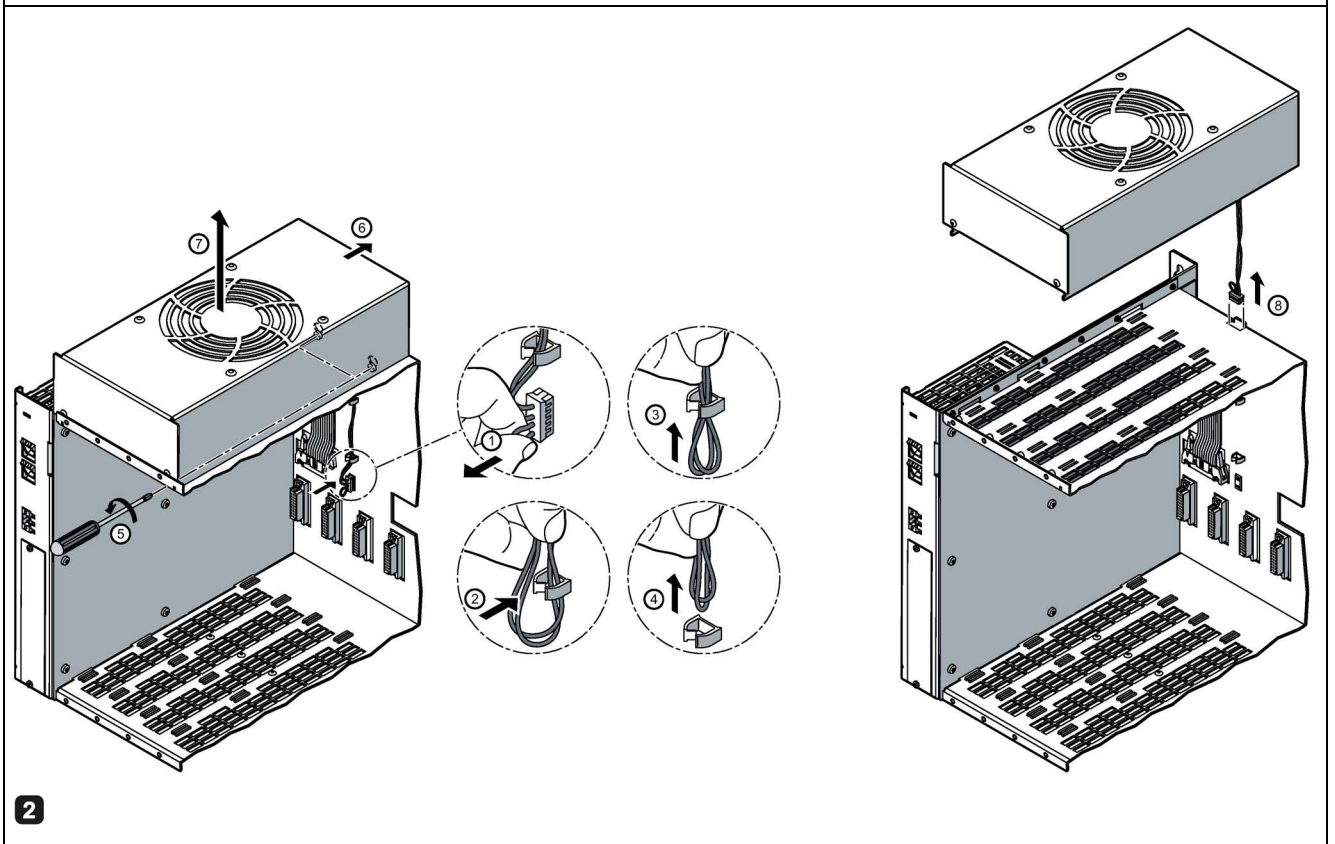
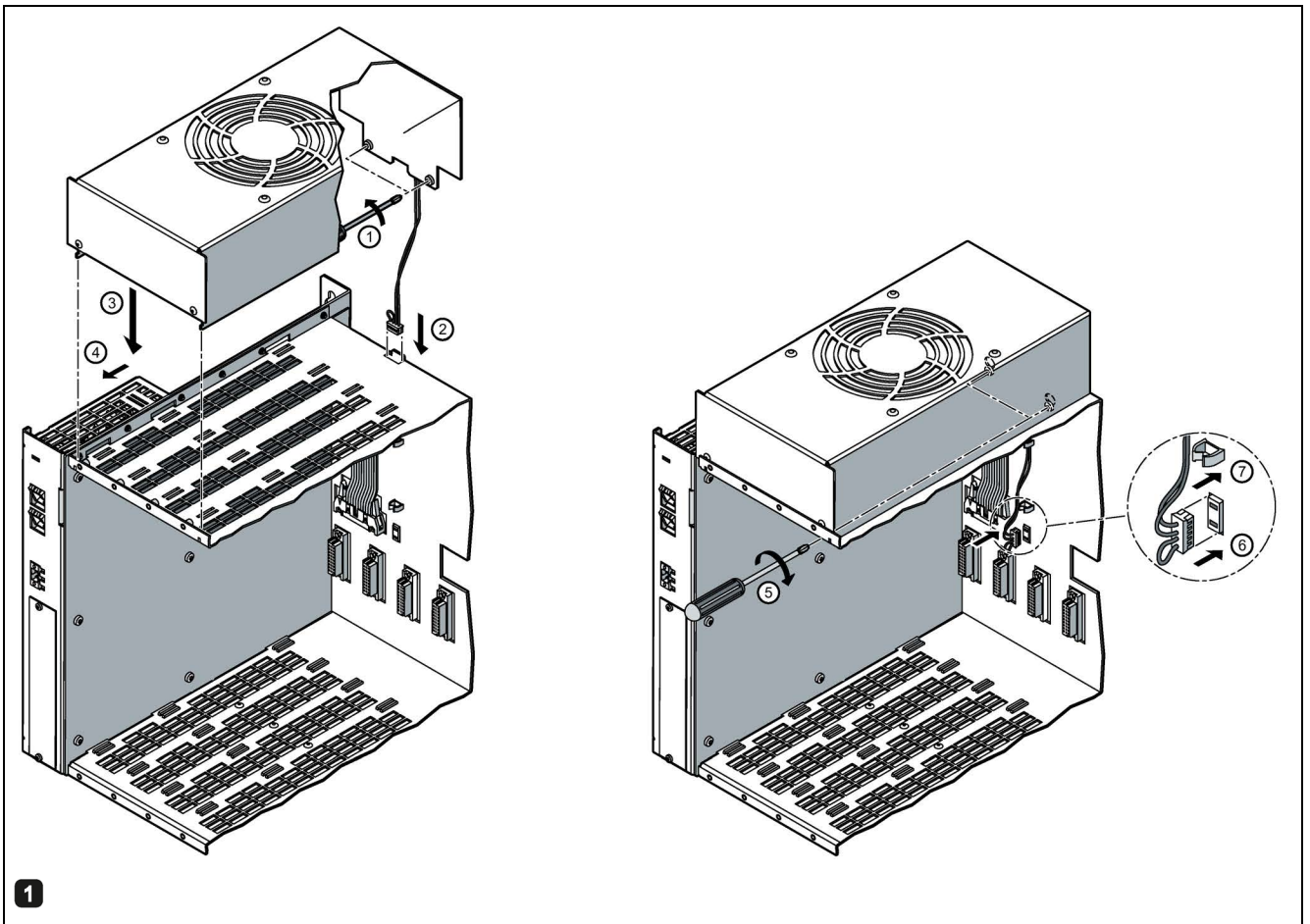
工作步骤	
1	<ul style="list-style-type: none">拔出风扇插头 (建议 : 直接拉动电缆, 这样可以简化插头的拔出过程) ①从支架中拉出风扇电缆。图片中所显示的步骤 ②、③、④ 说明了不使用工具即可从支架上取出风扇电缆的方法。
2	松开两颗固定螺栓 ⑤
3	抬起风扇模块后部, 并向后推 ⑥
4	取下风扇模块 ⑦, 从外壳开口中拔出电缆 ⑧

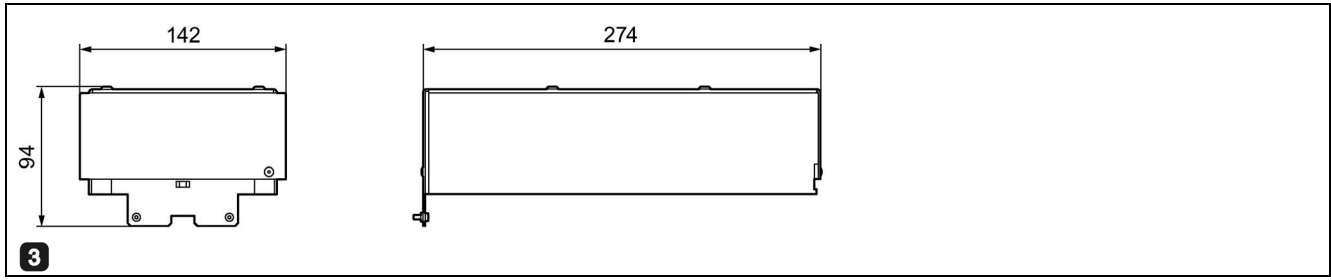
技术援助

电话 : +49 (0) 911-895-5900 (8° - 17° CET)
电子邮件 : technical-assistance@siemens.com
网站 : www.siemens.de/automation/support-request

更多文档

请在 Siemens Industry Online Support
(<http://support.automation.siemens.com/WW/view/en/10807371/133300>)
中查询更多信息 (例如参数设置、维护、维修等等)。





Siemens AG
Division Digital Factory
Postfach 48 48
90026 NÜRNBERG

风扇模块 FM4240
A5E35066265/RS-AA/001, 10/2014